

ALEGORÍAS DEL AGUA Y LA LECHE

PEPA
MORA

Alegorías del agua y la leche indaga sobre la identidad, la maternidad, los estándares de exigencia social con las mujeres, el cambio de roles en la pareja con el nacimiento de los hijos y la enfermedad. Pepa Mora ha forjado un lenguaje propio seleccionando lo esencial mediante un trazo simple y delicado. Al igual que sucede con los recuerdos, lo que los ojos perciben incompleto, o apenas bosquejado, se concluye en nuestra mente.

Epojé, del griego *epoché* «suspensión», transliterado a veces también como *epoché* o *epokhe*, es un término que define a la perfección su obra. Partiendo del supuesto de que no conocemos nada, Pirrón argumentó que la actitud que más conviene adoptar es la *epojé*, es decir, la suspensión del juicio o de la afirmación. Esa suspensión o levitación, es la que mueve a la artista. Sus dibujos están poblados por partículas llenas de vida que levitan en un intervalo entre la vida y la muerte, dando rienda suelta a la imaginación.

Centrándose en un único color, el azul, ha conseguido crear un imaginario inagotable a través de la experiencia de lo vivido. Para María Zambrano, cuando soñamos «el tiempo que pasa solamente se precipita o se desliza más bien en un abismo, en el abismo de lo no vivido del todo. De lo no vivido del todo porque le falta algo: ser memorable»¹. Estas imágenes de remembranza para Pepa son de color azul. Mediante él, sus pensamientos se vierten en el papel. Ella misma cuenta que cuando dibuja con su lápiz azul todo es distinto. Este color trajo consigo un tipo de paisaje, como si hubiera abierto una grieta en la realidad. Y es que como en los sueños, *reconocemos los colores porque los recordamos*.

El azul mueve el cauce de su pensamiento guiado por un imaginario repleto de referencias a las primeras civilizaciones. Pepa Mora indaga acerca de lo que supone ser mujer y todo lo que trajo consigo la maternidad: «Dar a luz [...] separa a las mujeres de sí mismas y transforma profundamente la idea que una mujer tiene de la existencia»², apunta Rachel Cusk. Con sus dibujos, busca formas de explicar el mundo para el hijo recién nacido, pero también para esa madre que también acaba de nacer: «Mis dibujos son una guarida, un lugar desde donde poner orden hacia lo que percibo, lo aprehendido, lo reconocible y lo admitido. Un inventario íntimo en

1. Zambrano, M., *Los sueños y el tiempo*, Barcelona, Siruela, 1998, p. 29.

2. Cusk, R., *Un trabajo para toda la vida*, Barcelona, Libros del Asteroide, 2023, p. 26.

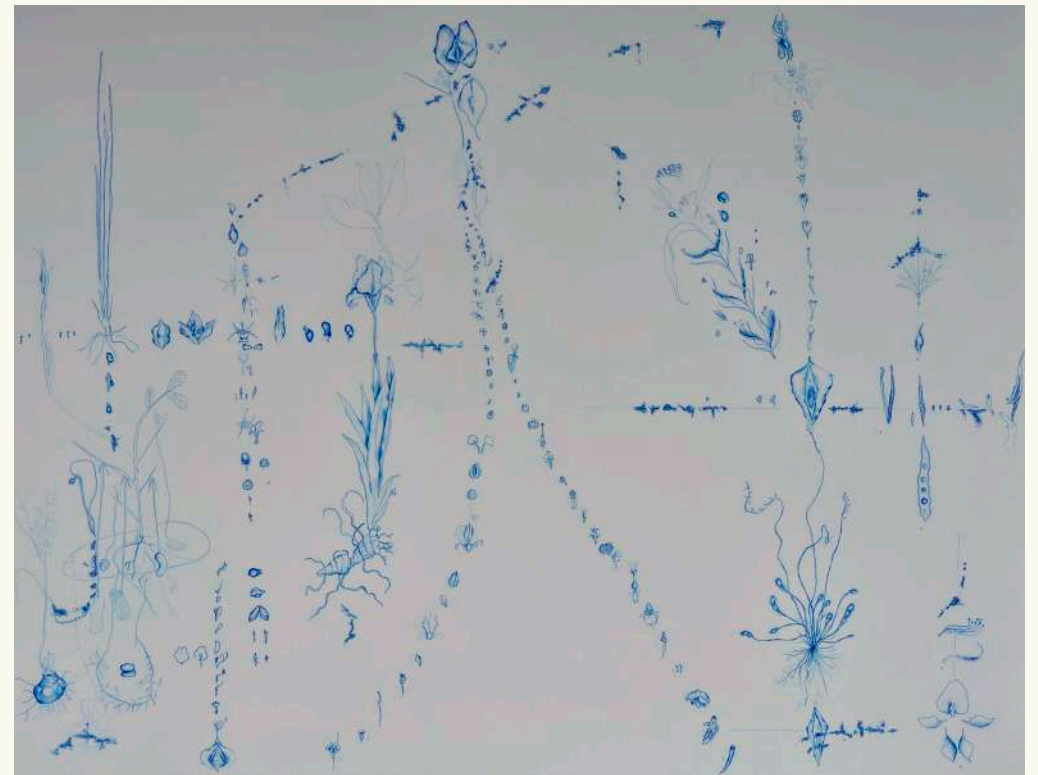
el que caben todas las explicaciones no recibidas, las propias y las aceptadas», dice.

De la misma forma que intentamos comprender un sueño que nos alcanza, desvelando algo de nosotros mismos desconocido hasta el momento, estos dibujos nos invitan a pensarlos; o más bien a descifrarlos. Imágenes que parecen enunciar algo en una lengua secreta. Misterios, que, si bien parecen redactados en una lengua foránea, resultan reconocibles. Esa es su principal virtud. Activan a través de su imaginario el nuestro propio. Un ejercicio artístico honesto y sincero que no esconde nada, abriendo paso hacia una verdad más profunda. Una magia que no todo el mundo es capaz de originar●

Epojé

2019

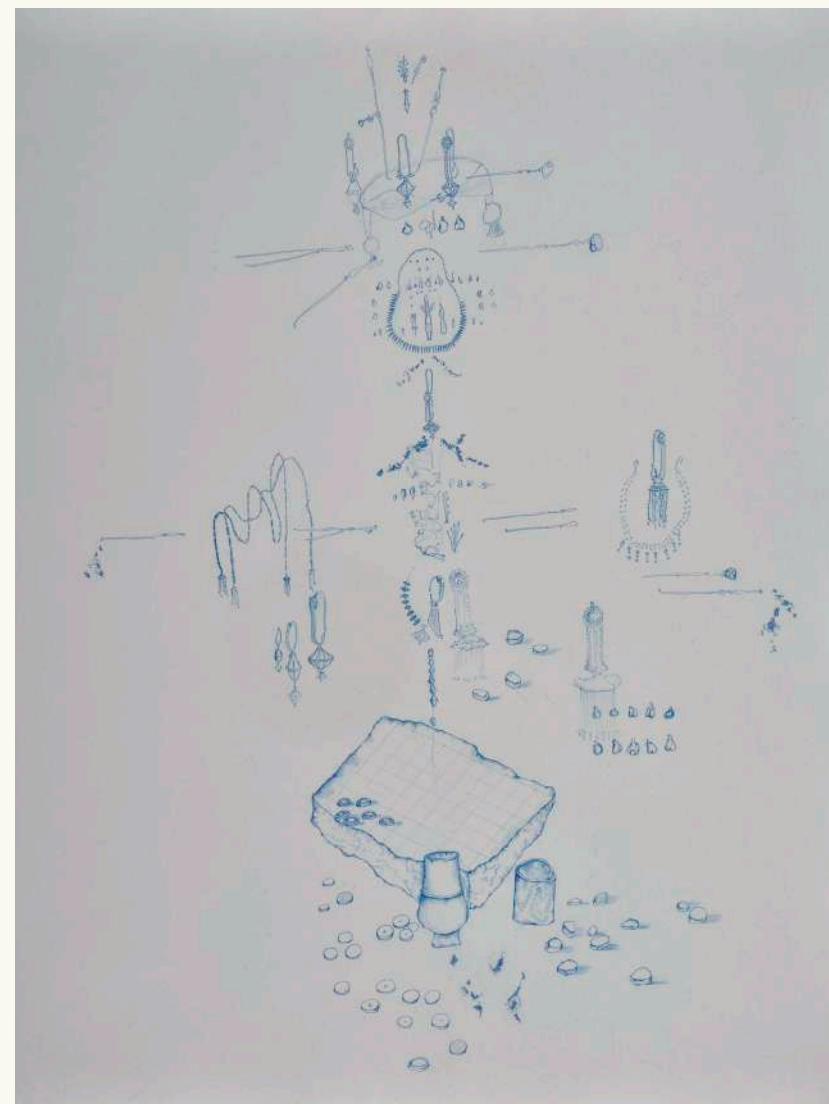
Lápiz sobre papel Hahnemühle
560 × 770 mm



Orexis o un exorcismo del deseo

2019

Lápiz sobre papel Hahnemühle
650 × 500 mm



Material para la apertura de la boca

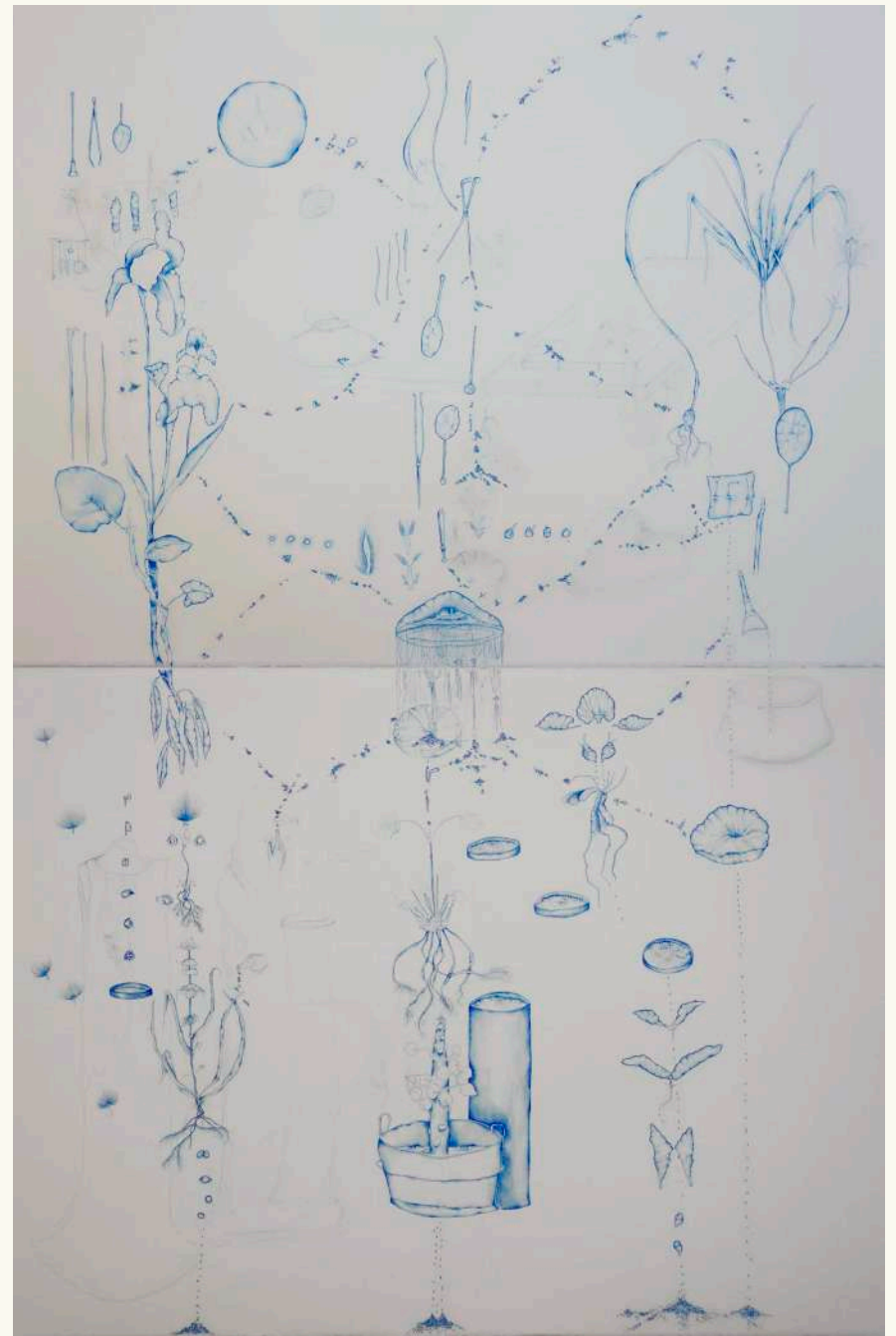
2020
Lápiz sobre papel Hahnemühle
650 × 500 mm



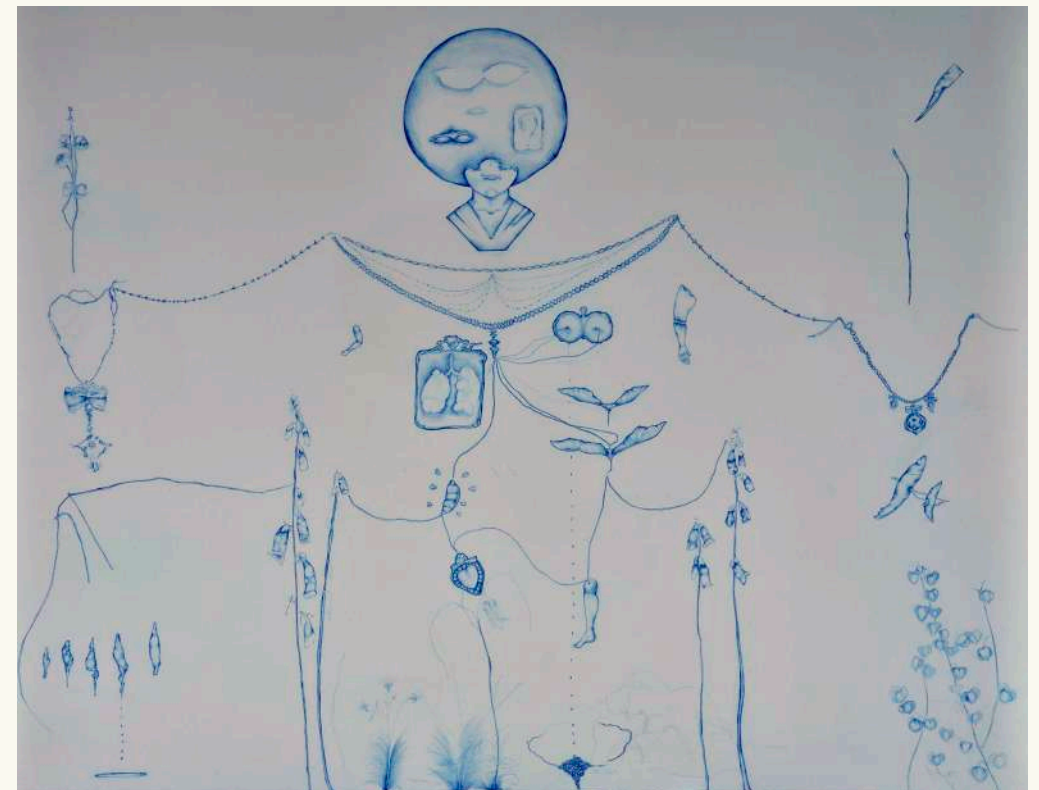
Alegorías del agua y de la leche

2021

Lápiz sobre papel Hahnemühle
1140 × 760 mm



Laberintos zamoranos
2021
Lápiz sobre papel Hahnemühle
570 × 760 mm

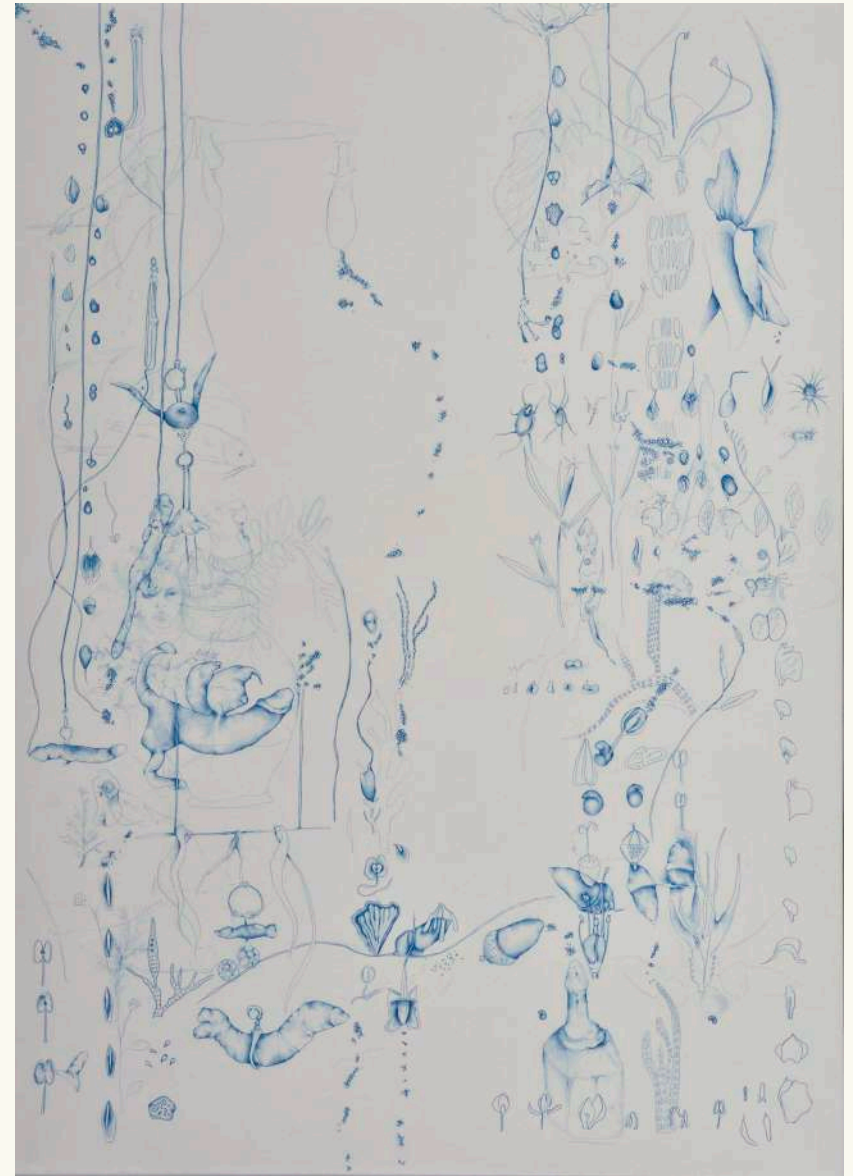


El juego de la guerra

2022

Lápiz sobre papel

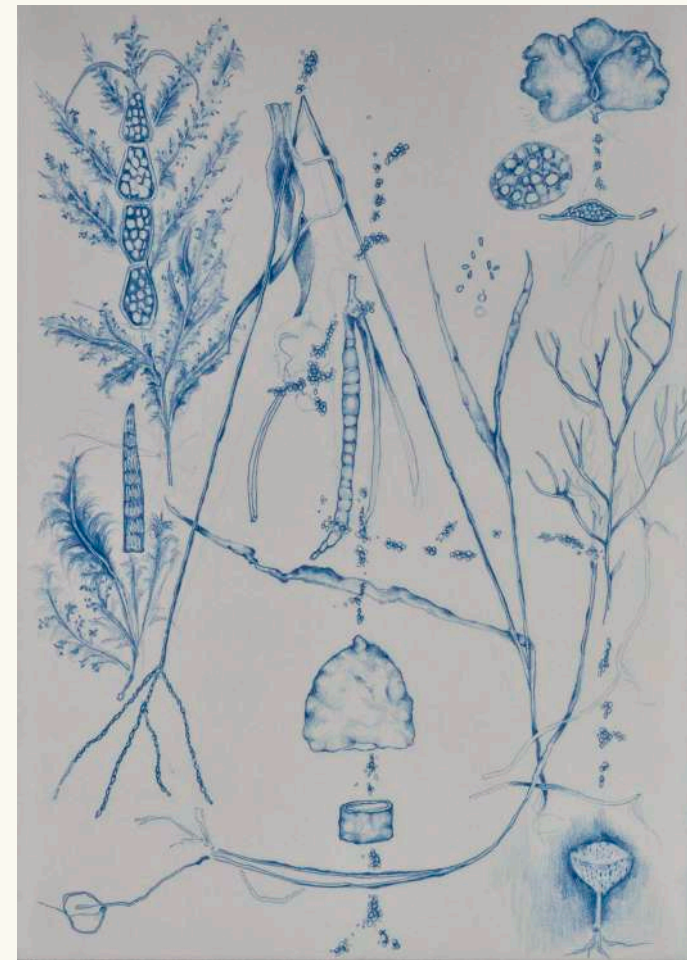
594 × 420 mm



Lactare I

2022

Lápiz sobre papel
148 × 210 mm



Lactare II. La voz de Cleopatra

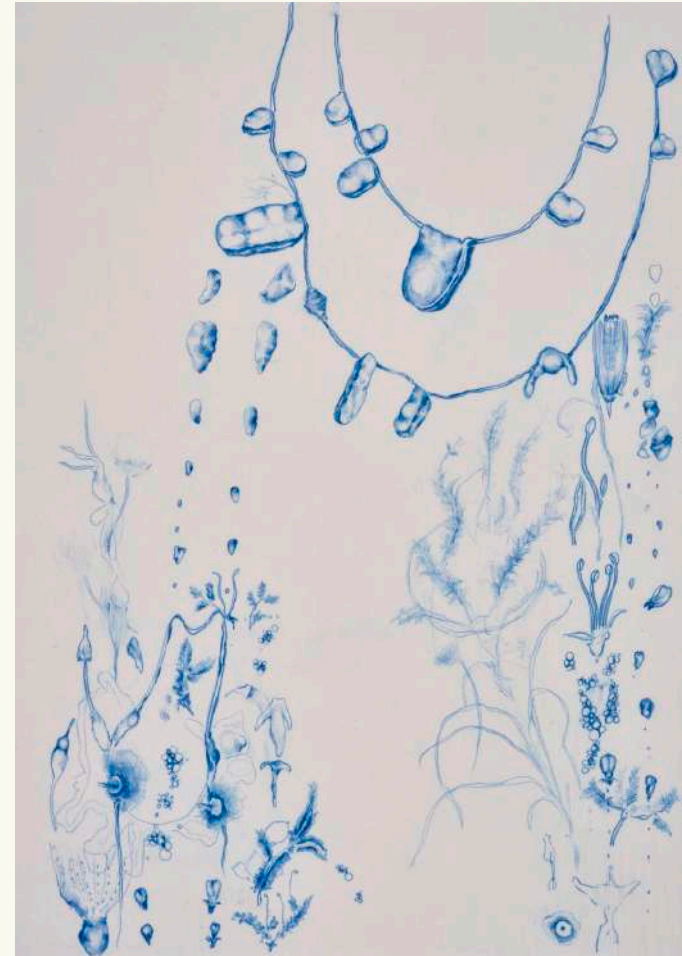
2022

Lápiz sobre papel
148 × 210 mm



Canturreo lejano de mujeres en la guerra

2023
Lápiz sobre papel
148 × 210 mm



Una gruta sin piedra

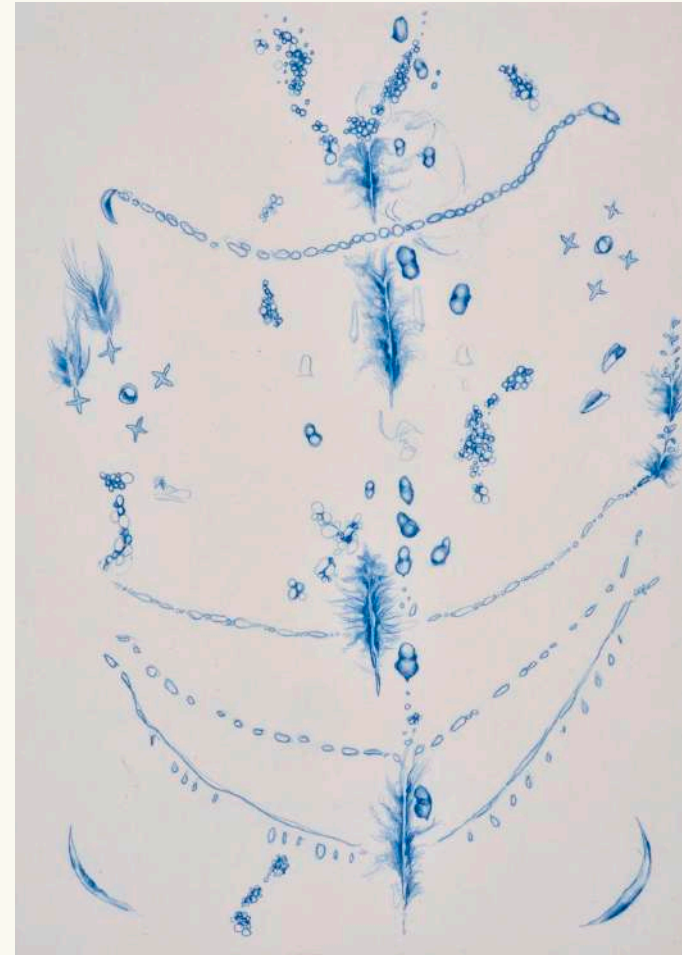
2023

Lápiz sobre papel
148 × 210 mm



Huele a mirto, a monte antiguo

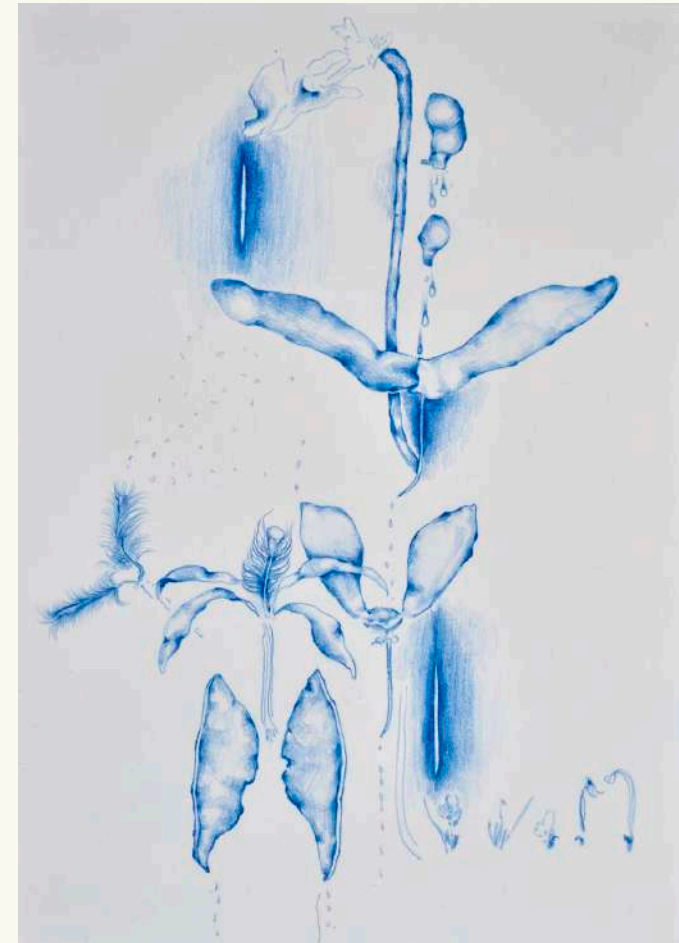
2023
Lápiz sobre papel
148 × 210 mm



Sin título

2023

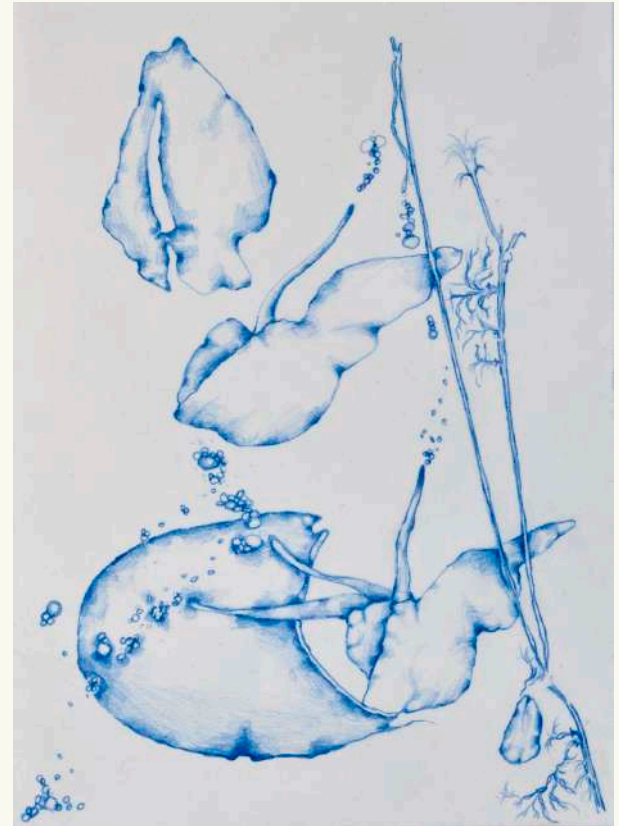
Lápiz sobre papel
148 × 210 mm



Sanare I

2023

Lápiz sobre papel
148 × 105 mm

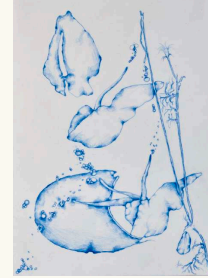
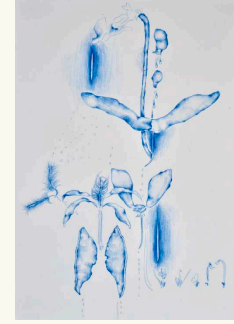
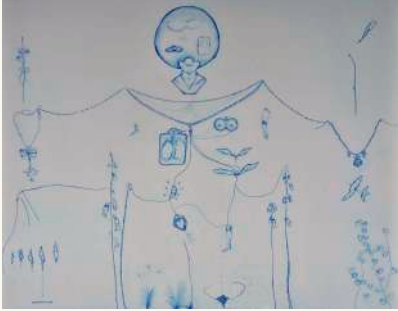
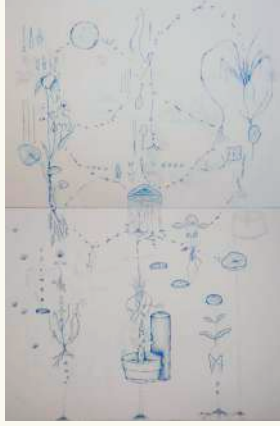
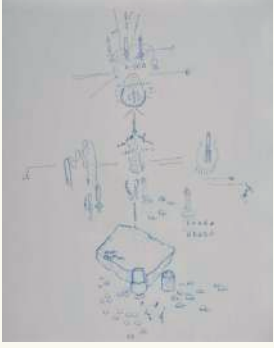


Sin título

2023

Lápiz sobre papel
594 × 420 mm





MMXXIII

Texto: Paula Puigmartí Esteva

Diseño: Jaime Narváez

Fotomecánica: La Troupe

Reproducción digital: Joaquín Cortés

www.martinezavezuela.com

ISBN: 978-84-09-51822-7

graphe