

LA MIRADA FANTASMA

FERNANDO
MARTÍN GODOY

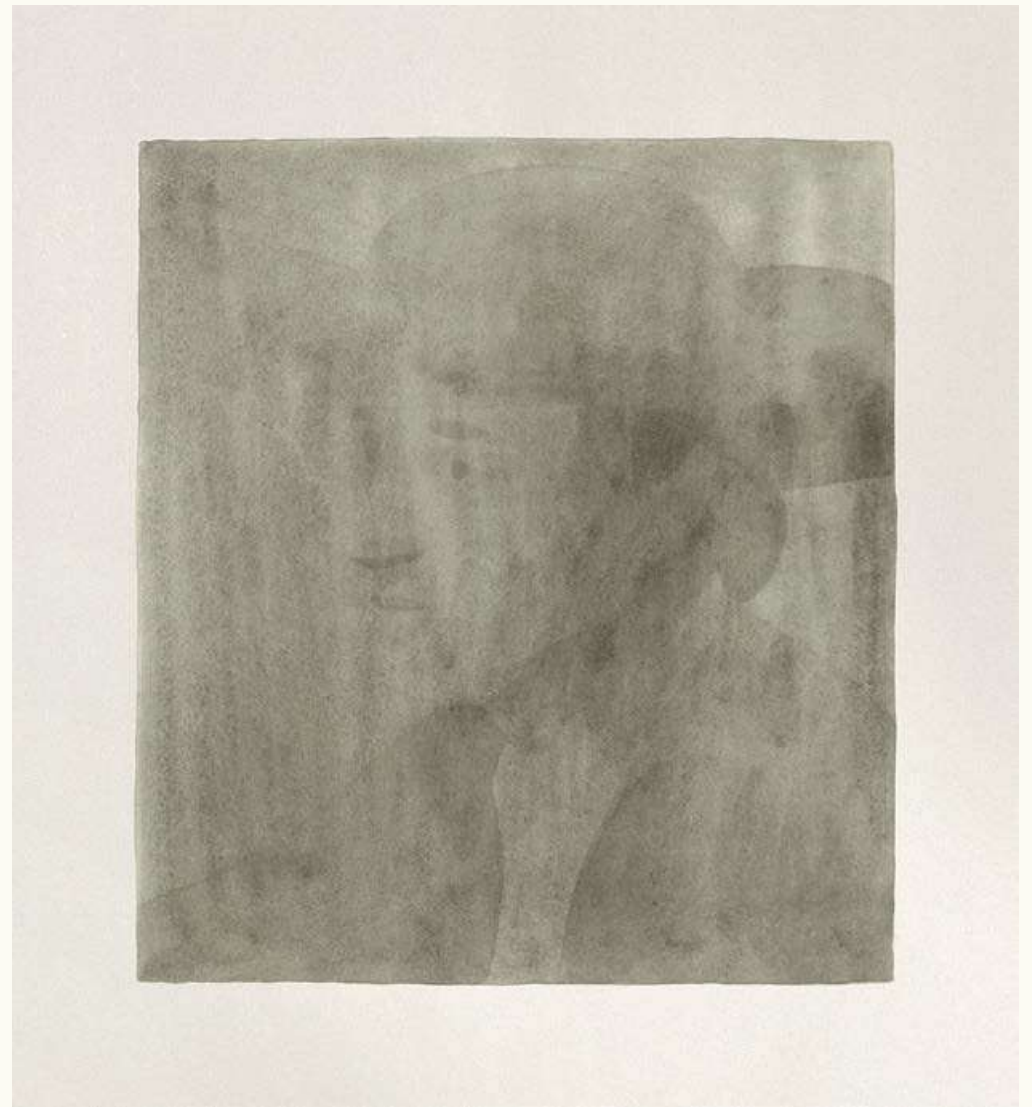
La *mirada fantasma* se basa en un pulso entre realidad y ficción. Son retratos de artistas cuyos modelos no son los auténticos, sino personas que se les parecen. Fernando desarrolla su trabajo principalmente alrededor de la pintura y su propia Historia. Parte de una realidad hoy, que es en buena medida herencia cultural. Y nos ofrece una lectura personal en la que el silencio, los vacíos de información y las zonas oscuras de la memoria adquieren protagonismo. El punto de partida de esta serie es material apócrifo. A partir de ahí, crea imágenes nuevas y las presenta como si pertenecieran a su propia genealogía del arte. Un *deepfake* que comienza con la investigación sobre el material que constituye la herencia visual y cultural de cada creador —autorretratos, estampas, fotografías, etcétera—, para luego transformarlos empleando a otros modelos que se les parezcan. Para ello recurre a su memoria visual y a la casuística que hace surgir vínculos entre distintas personas —una actriz en Google o un amigo en Facebook— estableciendo imágenes híbridas en las que intervienen la percepción, la búsqueda y la memoria. Pura sutileza y síntesis.

El resultado es un nuevo y extraño árbol familiar en el que podemos encontrar a Francisco de Goya en actitud de comenzar un dibujo; a la desdichada Paula Modersohn-Becker bailando feliz en la oscuridad; al joven Ribera mirándonos altivo; y a Velázquez, Rembrandt, Giovanni Bellini, Louise Bourgeois, Vilhelm Hammershøi, Käthe Kollwitz, Hans Holbein el Joven, Corot, Picasso, Gwen John o a Marlene Dumas, entre otras ilustres personalidades, en un ejercicio imaginativo que se sitúa entre la Historia del arte, el divertimento, la imitación y la impostura ●

Francisco Bayeu, 1756

2018

Tinta china y acuarela sobre papel
500 × 460 mm



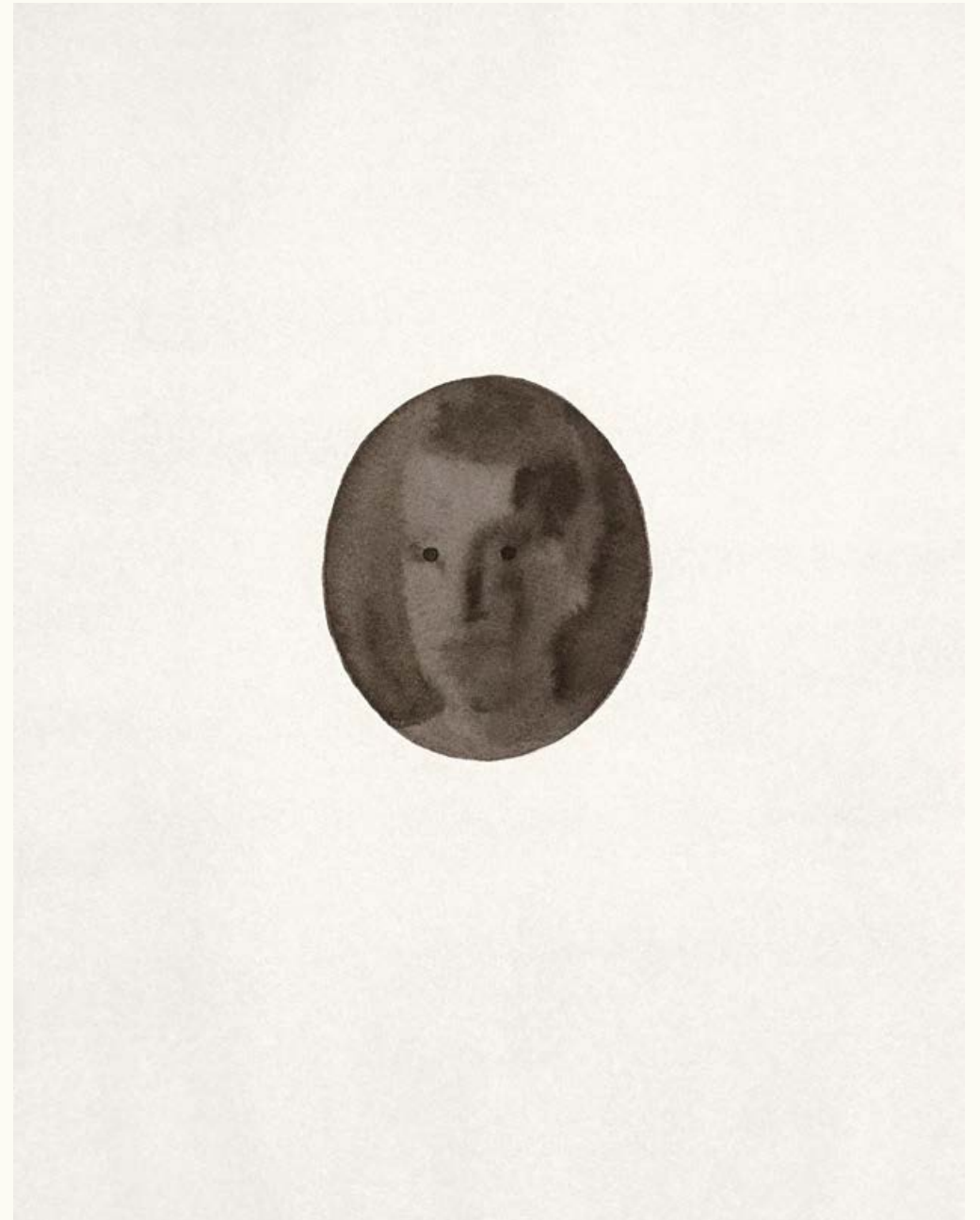
Giovanni Bellini, 1480

2020
Tinta china sobre papel
100 × 100 mm



Louise Bourgeois, 1960

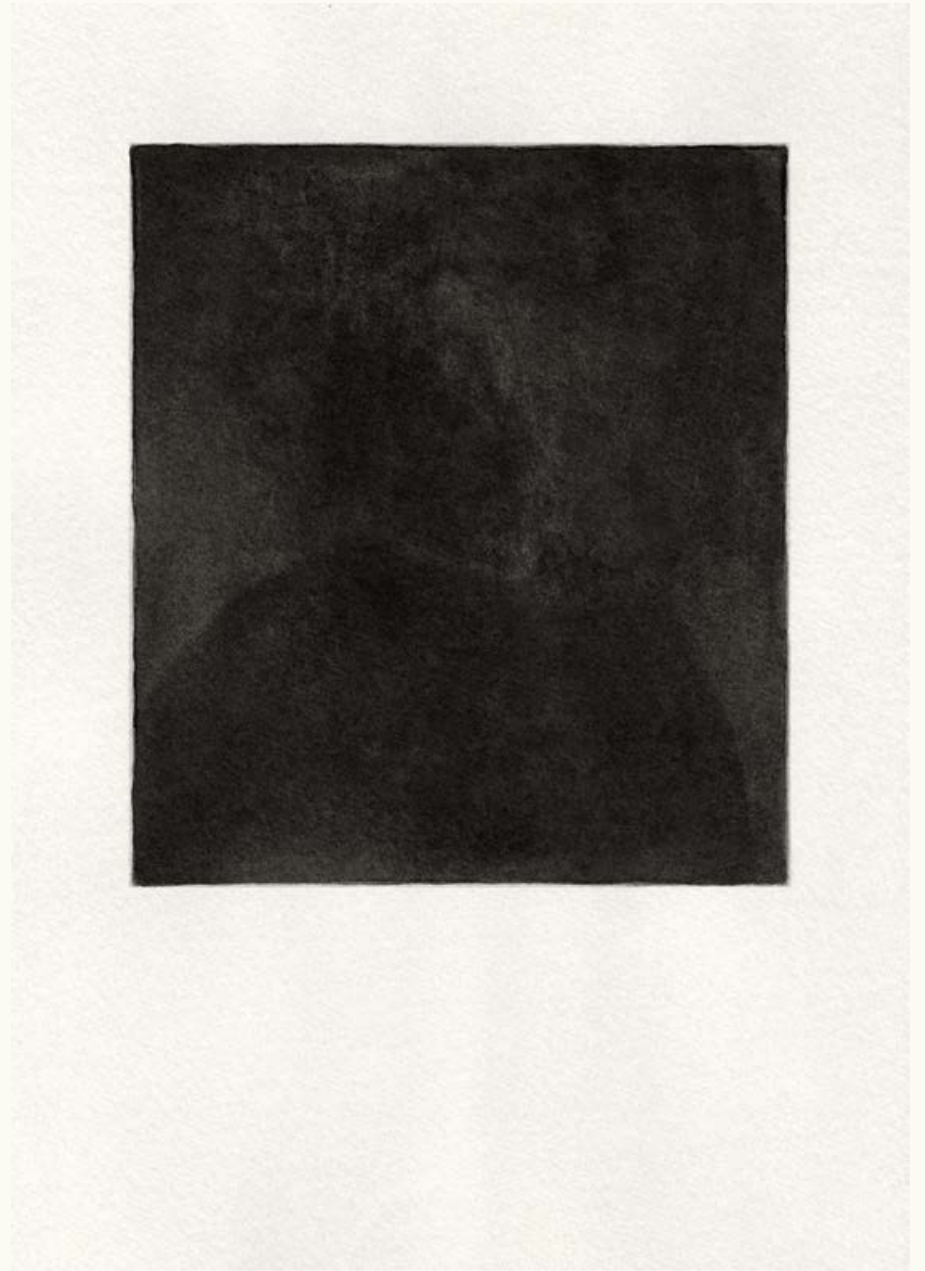
2020
Tinta china sobre papel
420 × 330 mm



Alonso Cano, 1660

2016

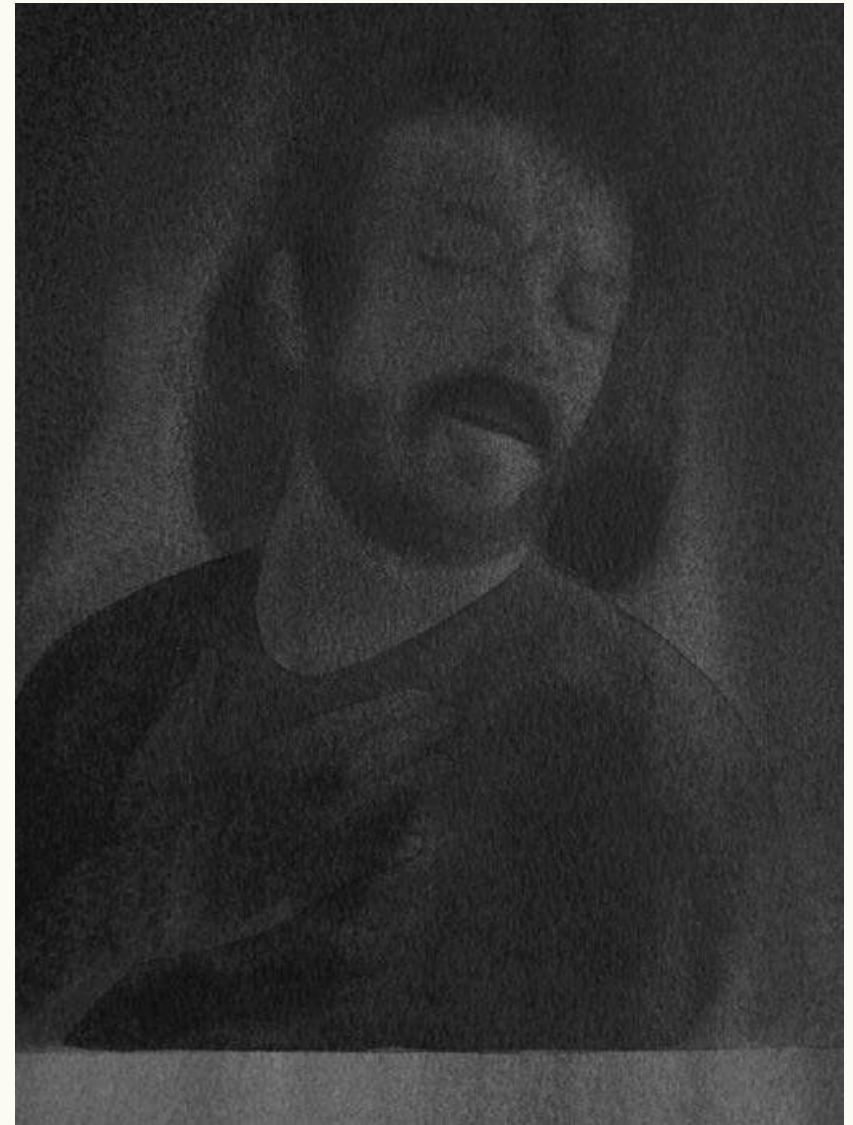
Tinta china y acuarela sobre papel
297 × 210 mm



*Bernardo Cavallino como
santo en éxtasis, 1647*

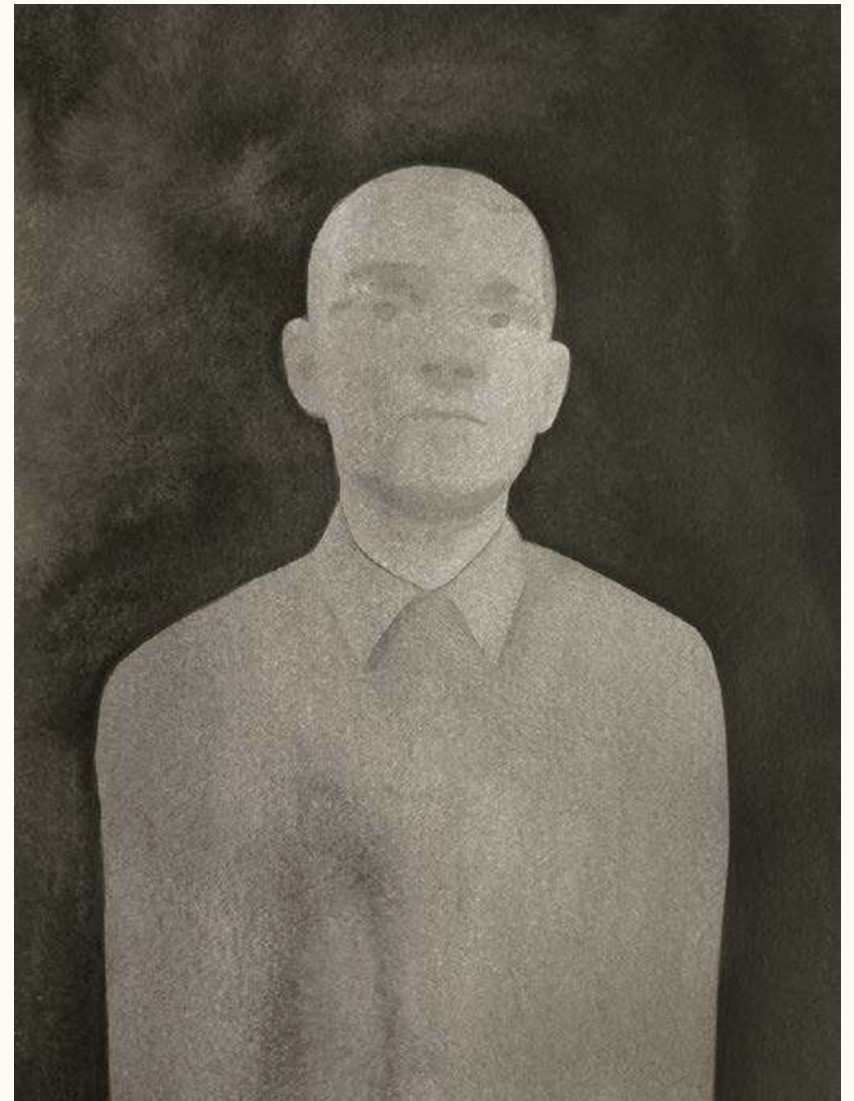
2017

Tinta china y acuarela sobre papel
215 × 160 mm

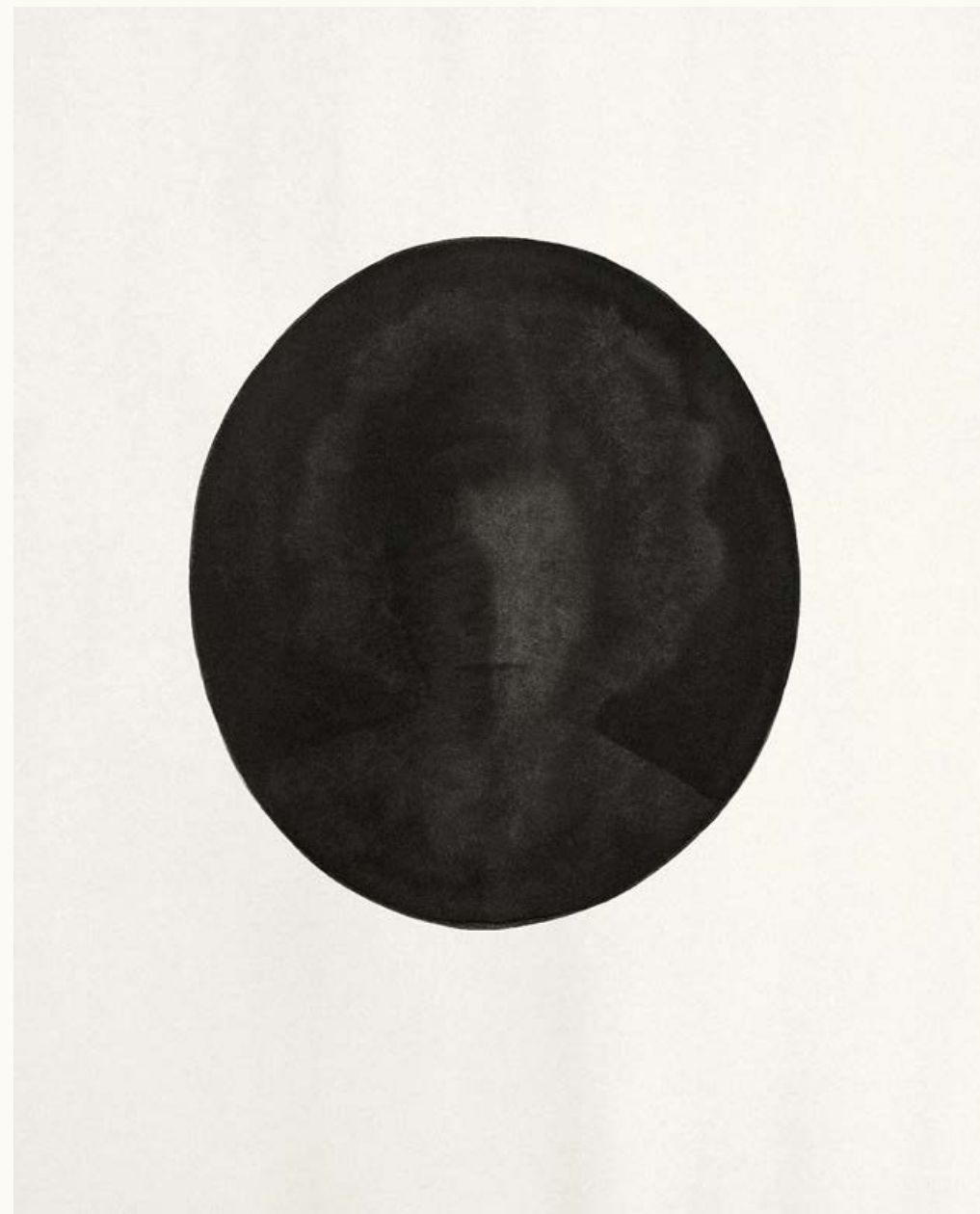


Jean-Baptiste-Camille Corot, 1825

2020
Tinta china sobre papel
273 × 210 mm

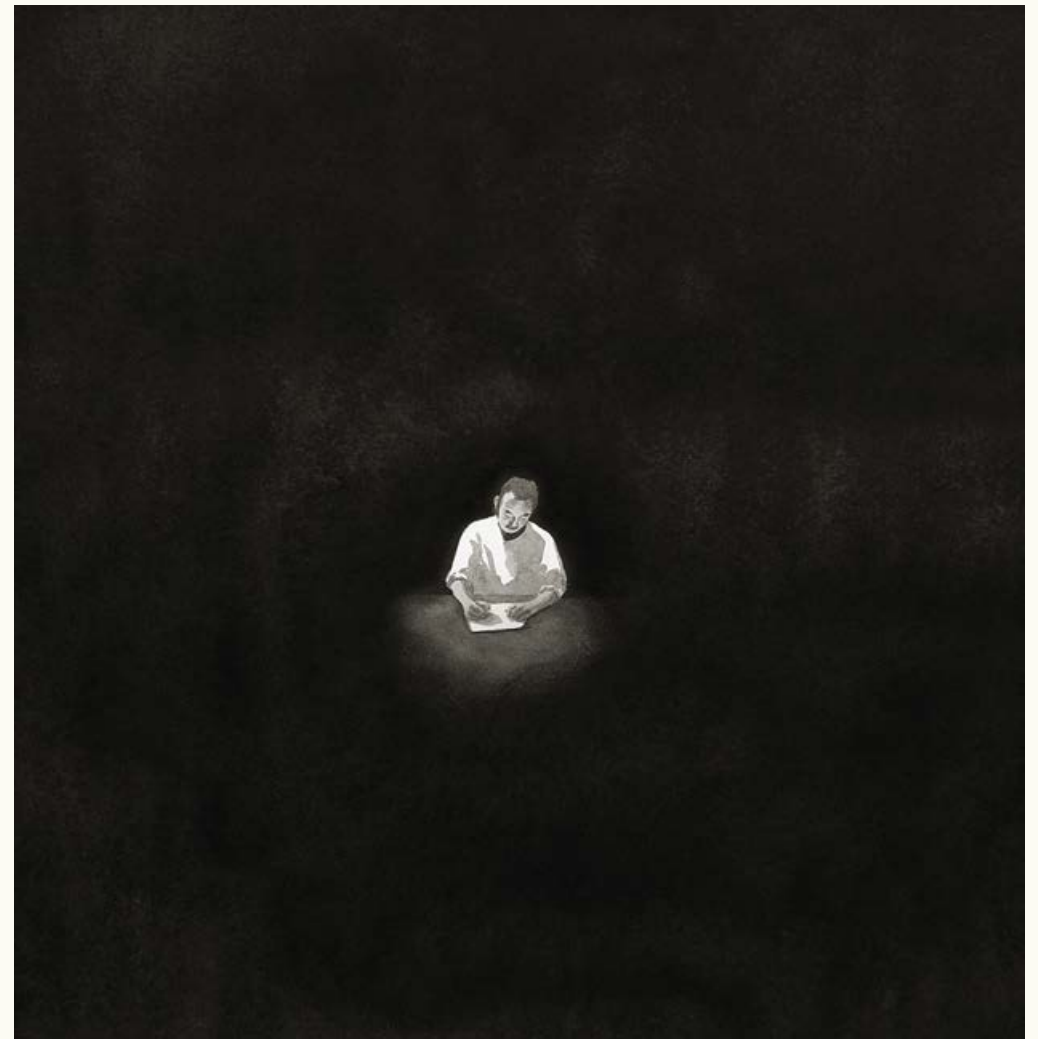


Marlene Dumas, 1983
2020
Tinta china sobre papel
420 × 330 mm



Francisco de Goya, 1800

2020
Tinta china sobre papel
428 × 413 mm



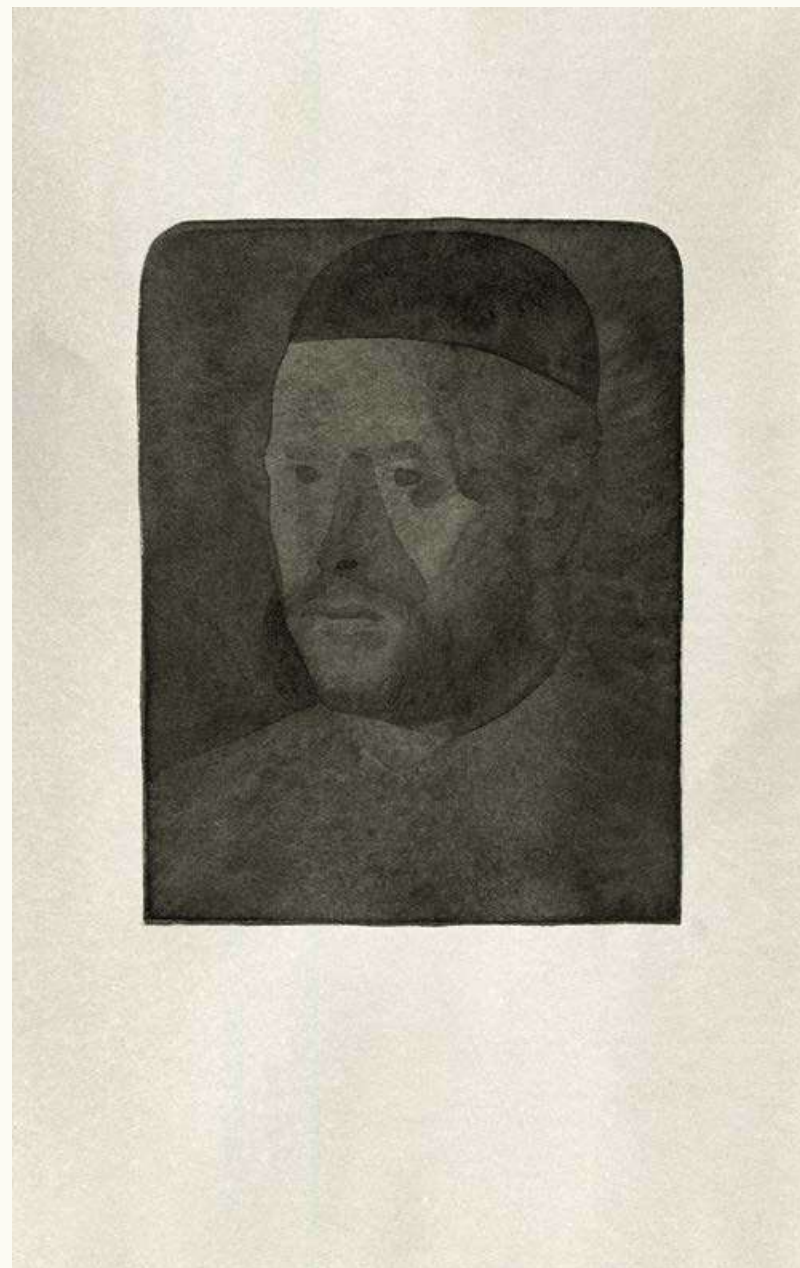
Vilhelm Hammershøi, 1890

2020
Tinta china sobre papel
245 × 185 mm



Hans Holbein el Joven, 1540

2020
Tinta china sobre papel
280 × 180 mm



Gwen John, 1900
2020
Tinta china sobre papel
245 × 190 mm



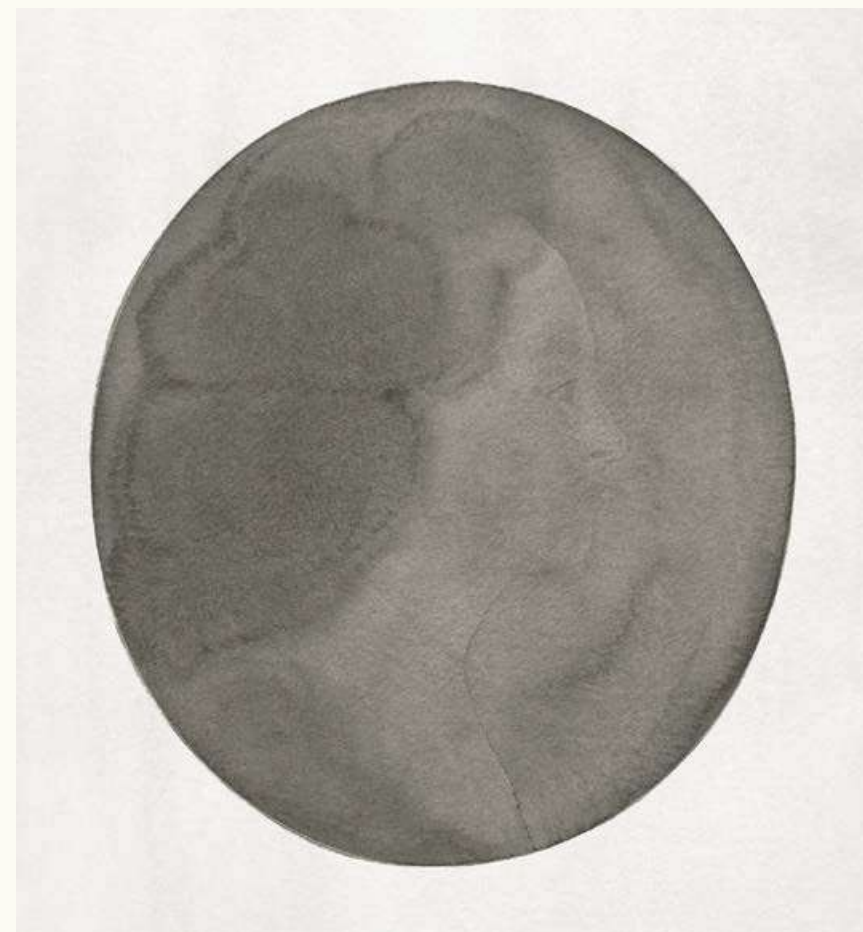
Käthe Kollwitz, 1890

2020
Tinta china sobre papel
190 × 140 mm



Adélaïde Labille-Guiard, 1800

2018
Tinta china y acuarela sobre papel
250 × 220 mm

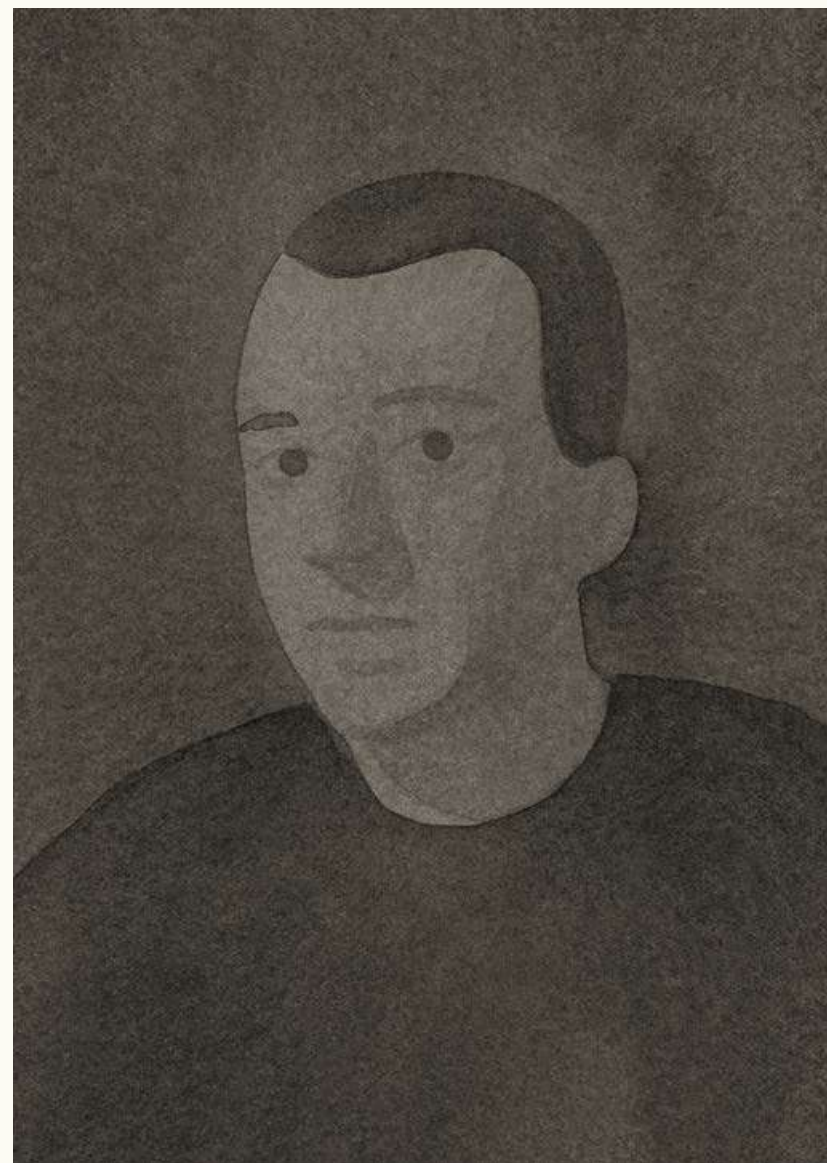


Paula Modersohn-Becker, 1900

2020
Tinta china sobre papel
405 × 285 mm



Pablo Picasso, 1906
2020
Tinta china sobre papel
207 × 147 mm

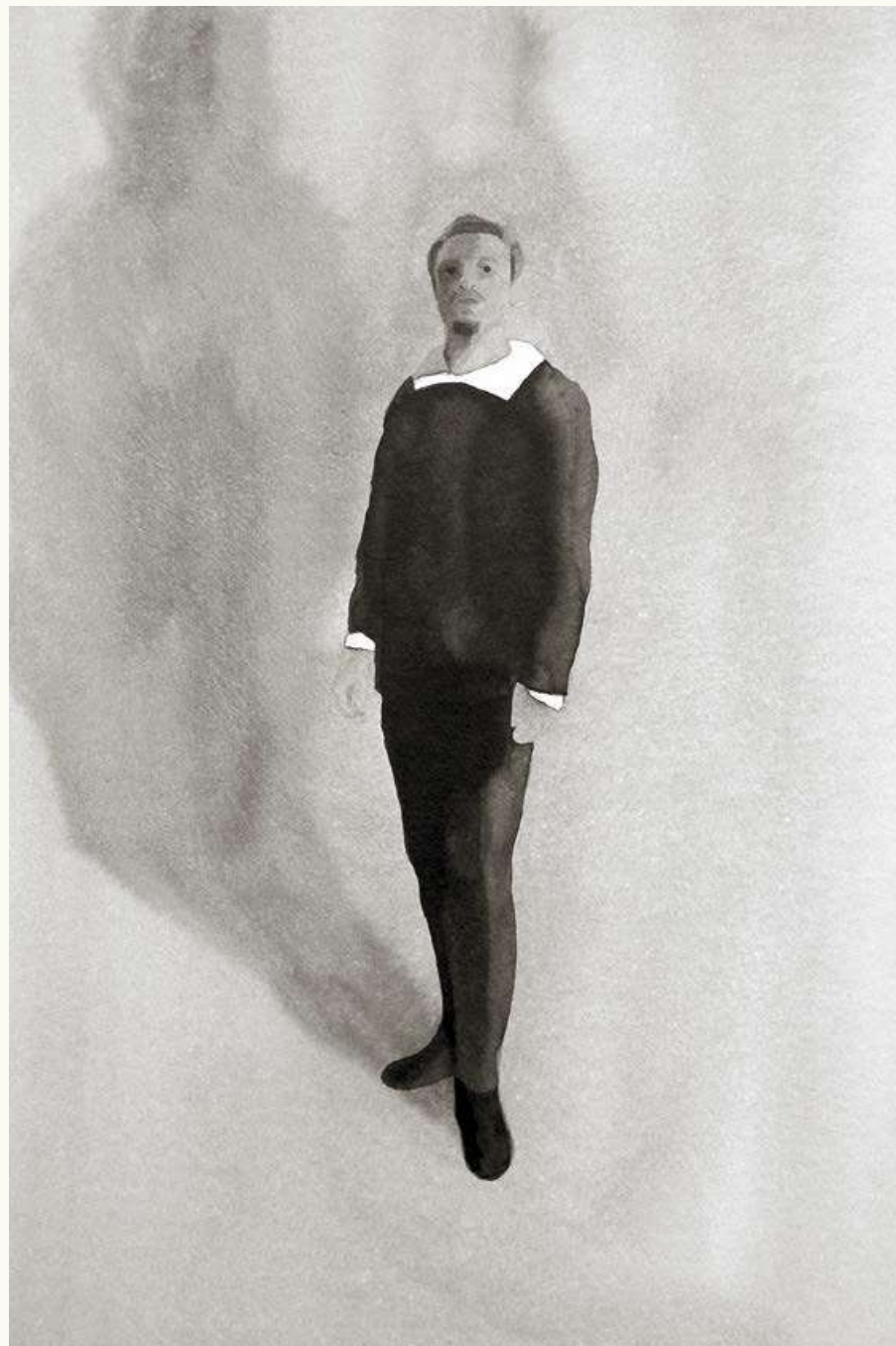


Rembrandt van Rijn, 1629

2020
Tinta china sobre papel
305 × 260 mm



Jusepe de Ribera, 1610
2020
Tinta china sobre papel
355 × 240 mm



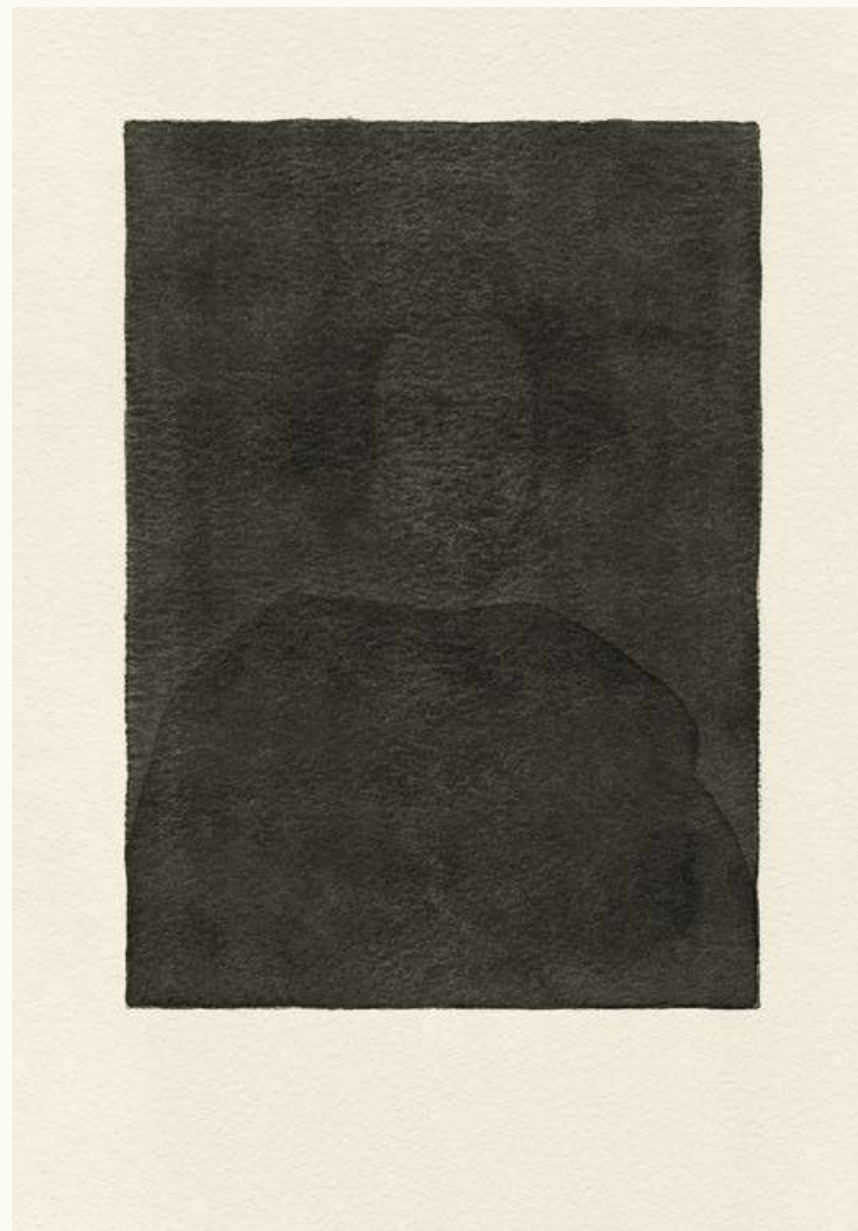
Diego Rodríguez de Silva y Velázquez, 1625

2016
Tinta china y acuarela sobre papel
297 × 210 mm



Diego Rodríguez de Silva y Velázquez, 1640

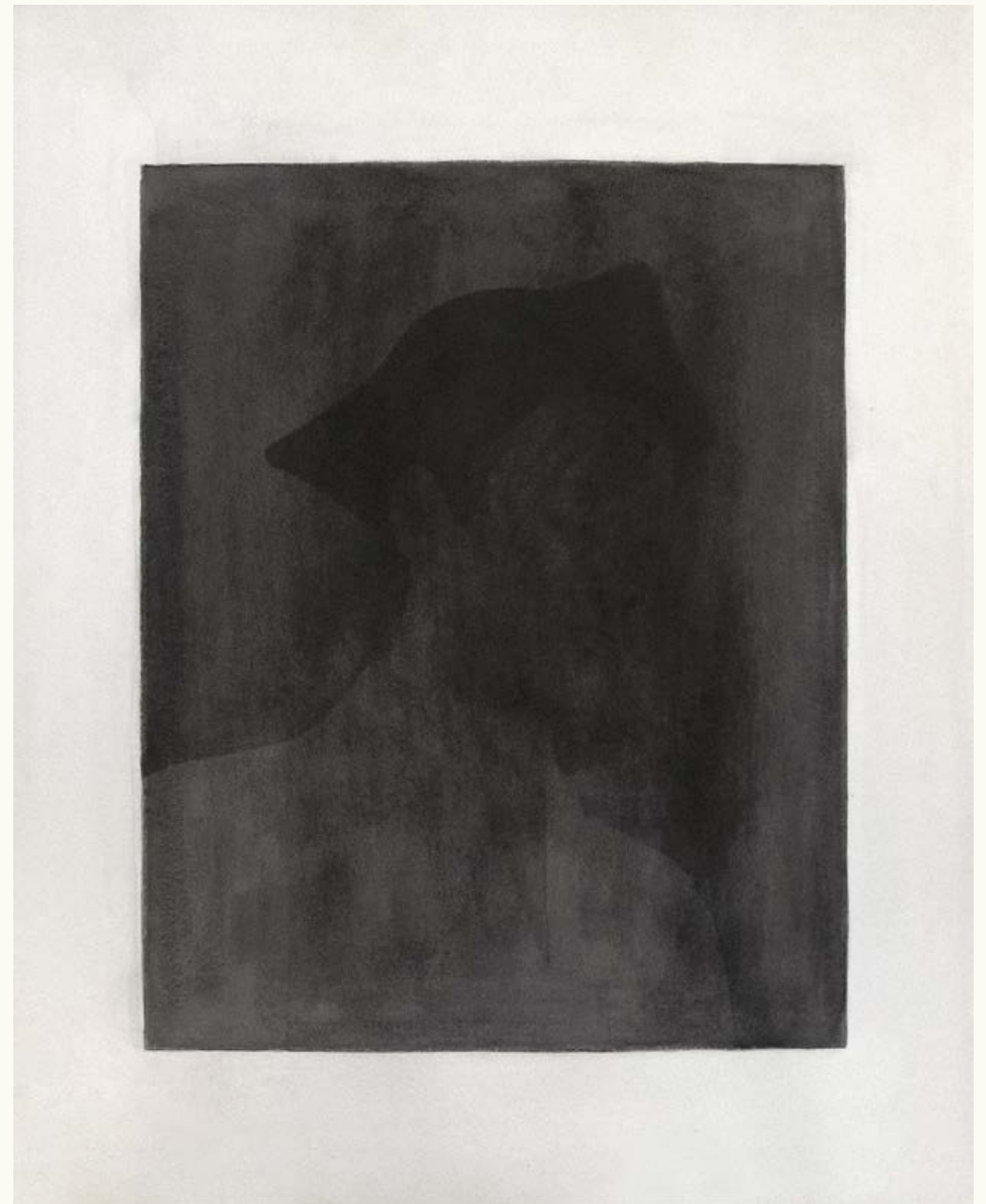
2016
Tinta china y acuarela sobre papel
297 × 210 mm



Lorenzo Tiepolo, 1756

2018

Tinta china y acuarela sobre papel
515 × 420 mm



Charles André Van Loo, 1756

2018
Tinta china y acuarela sobre papel
585 × 440 mm



Tiziano Vecellio, 1520
2020
Tinta china sobre papel
100 × 100 mm





MMXXII

Texto: Alejandro Martínez

Diseño: Jaime Narváez

Fotomecánica: La Troupe

Reproducción digital: Fernando Martín Godoy

Imprime: Pulse Print

www.martinezavezuela.com

ISBN:

D.L.:

grape

MARTÍNEZ AVEZUELA