

MESAS LUNARES

CÉSAR
BARRIO

A la sombra de la Luna surge lo imposible verdadero. Fieles a esa realidad, que nunca es igual a sí misma, las aguadas son el reflejo de ese ser escurridizo que como cuerpo celeste siempre está en movimiento para enseñarnos el dominio de lo extraño y de la diferencia sobre todo lo visible, para representar así la perpetua renovación del mundo.

La Luna tiene una larga relación con el agua. Muchos de sus nombres hablan de océanos, mares y lagos. Estos dibujos muestran una feliz analogía de luz y agua. Proponen un mimetismo visionario cuyo objeto de representación funde de modo natural rayo y onda, dejando ver, de pasada, la estructura profunda de una realidad que juega a las paradojas. Aunque nos parezca que la forma de avanzar la luz es recta, tan diferente del agua undosa, solo hay que ver el modo de proyectar los rayos que tiene una hoguera, una tormenta solar o el mismo arcoíris para sentir que no hay tantas diferencias con las sinuosidades líquidas. Si profundizamos en su funcionamiento invisible veremos todavía más similitudes. La luz avanza como el agua, a través de ondas, empujada por una especie de viento interior constante.

Con sus *Mesas lunares* explora lo que podríamos llamar, tomando un término de la observación selenográfica, sus *Transient Lunar Phenomena*. Estas tintas son testimonio gráfico de esos fenómenos transitorios grabados en el papel como la huella que dejan las sombras para ofrecernos este álbum plagado de extrañas apariciones formadas por el agua y la tinta; de modo inverso a lo que observamos en la Luna, donde hay que hablar de «apariciones» de agua formadas de luz y sombra. El artista busca en estas operaciones azarosas algo definitivo, de ahí que cada uno de estos pasos incluya en sí mismo la partida, la llegada, y el camino completo que conduce de una a otra. Para decirlo en parte con las propias palabras del autor: cada paso es autónomo, se constituye como lugar único, es una obra en sí mismo, al tiempo que convoca el origen, el inicio de la realidad y cumple el desarrollo completo de una forma. La clave es mantenerse en los límites de la aparición, en el umbral de la manifestación, donde lo que se representa es el propio proceso de creación.

Se agradece, tratándose de un tema lunar, que estos dibujos sean en su mayoría en blanco y negro, pues la representación de la luna es absurda en color. Solo conozco un mapa fotográfico a todo

color de la NASA hecho para representar el interior de la luna, los mil fragmentos que la componen por dentro, radiograma de la materia errante que le ha ido dando forma, señal de que lo más extraño es, muchas veces, la propia intimidad. César ofrece de modo inverso al cielo nocturno, donde las tinieblas que absorben toda la claridad están salpicadas por objetos que generan o reflejan el fulgor, un espacio en blanco que devora las sombras, recorrido por heroicos puntos dispuestos a eclipsar el dominio absoluto de la luz.

En analogía con esa mítica percepción de la Luna como una cara, tenemos aquí los mil rostros, una proliferación de cráteres surgidos en el vacío como otros tantos ojos, la fluidez de un gesto que no se repite jamás, ofrecido en el momento en que se entorna o se abre, espacio poblado de centros errantes, sombras de tinta que el agua estira, diluye. Las tinieblas se extienden y al salir de sí mismas, poco a poco, van descubriendo la luz, casi como una parte de sí mismas. Porque sí, la Luna es el ojo del cielo, es el nacimiento ancestral de la mirada que César nos adelanta hasta este tiempo cansado de mirar, cansado antes de haber aprendido a mirar. De todas formas, ¿qué importancia tiene mirar? Lo que verdaderamente importa es ver, y en eso estas tintas son maestras, precisamente porque no se puede ver sin expresar al mismo tiempo, la luz viene siempre de dentro, esa es la clave que repiten de mil formas estas aguadas. ¿Quién ha dicho que la materia no expresa? Y si lo hace ve, ve con estos dibujos, igual que ve con la palabra poética, diseminando una población incesante de inminencias.

Estos dibujos son una oda al pensamiento en marcha, a la percepción ajustada al incesante cambio que domina la realidad, siempre renovada, como el mar, como todo lo que fluye, invitándonos a la exaltación de la permanente diferencia ●

/

2021

Aguada de tinta china sobre papel

500 × 650 mm



//

2021

Aguada de tinta china sobre papel

500 × 650 mm



///

2021

Aguada de tinta china sobre papel

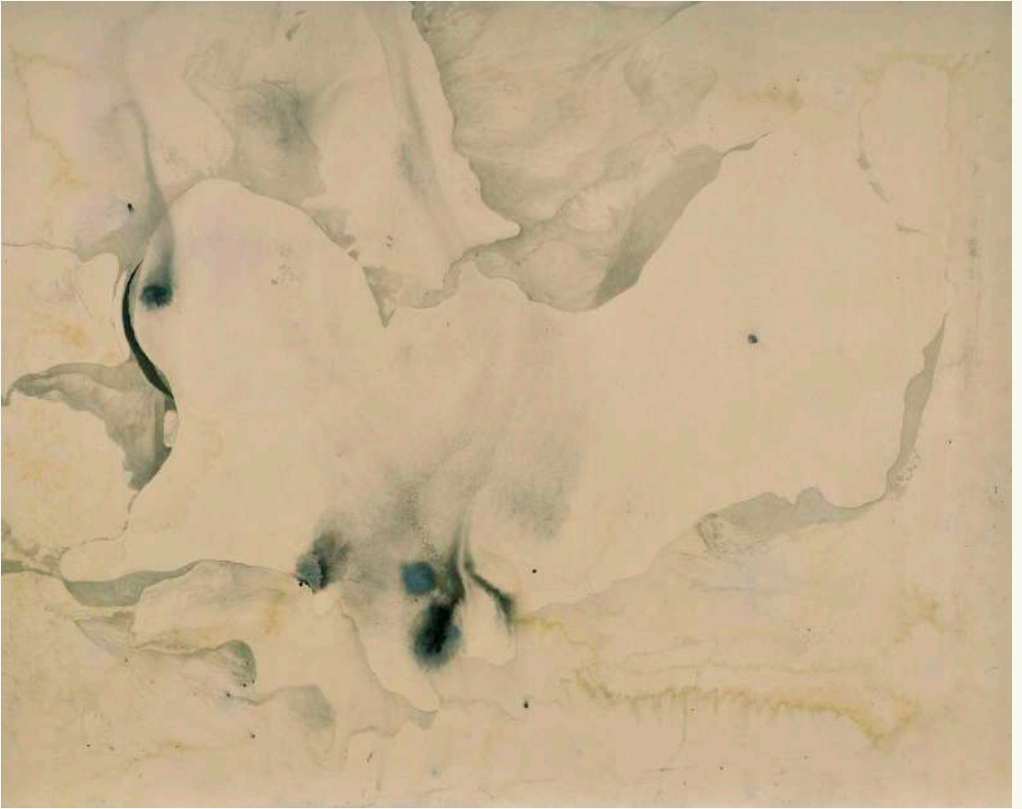
500 × 650 mm



IV

2021

Aguada de tinta china sobre papel
500 × 650 mm

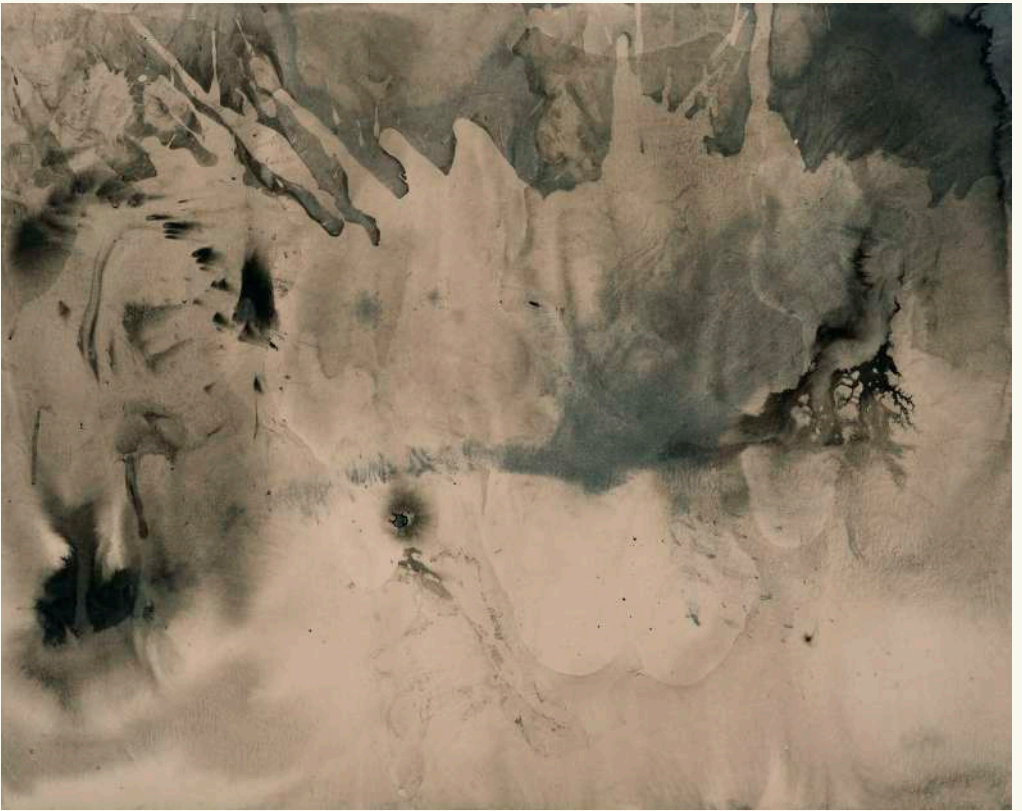


V

2021

Aguada de tinta china sobre papel

500 × 650 mm



VI

2021

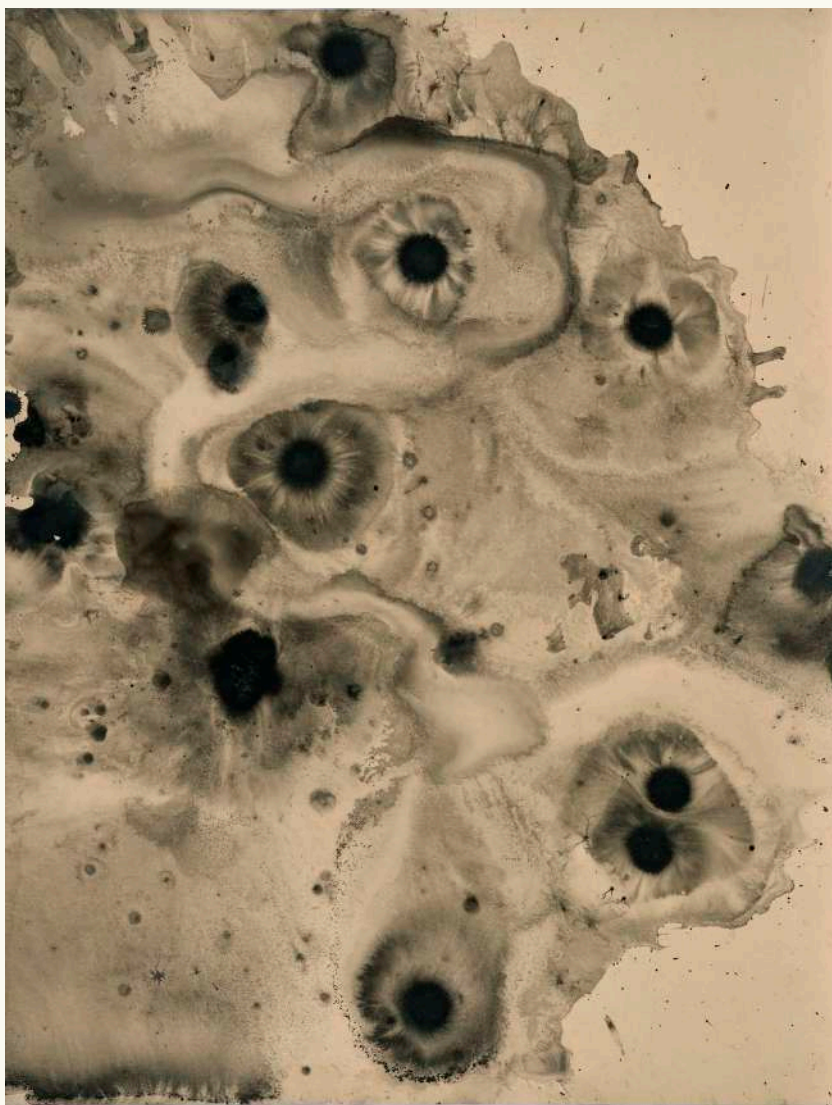
Aguada de tinta china sobre papel
650 × 500 mm



VII

2021

Aguada de tinta china sobre papel
650 × 500 mm

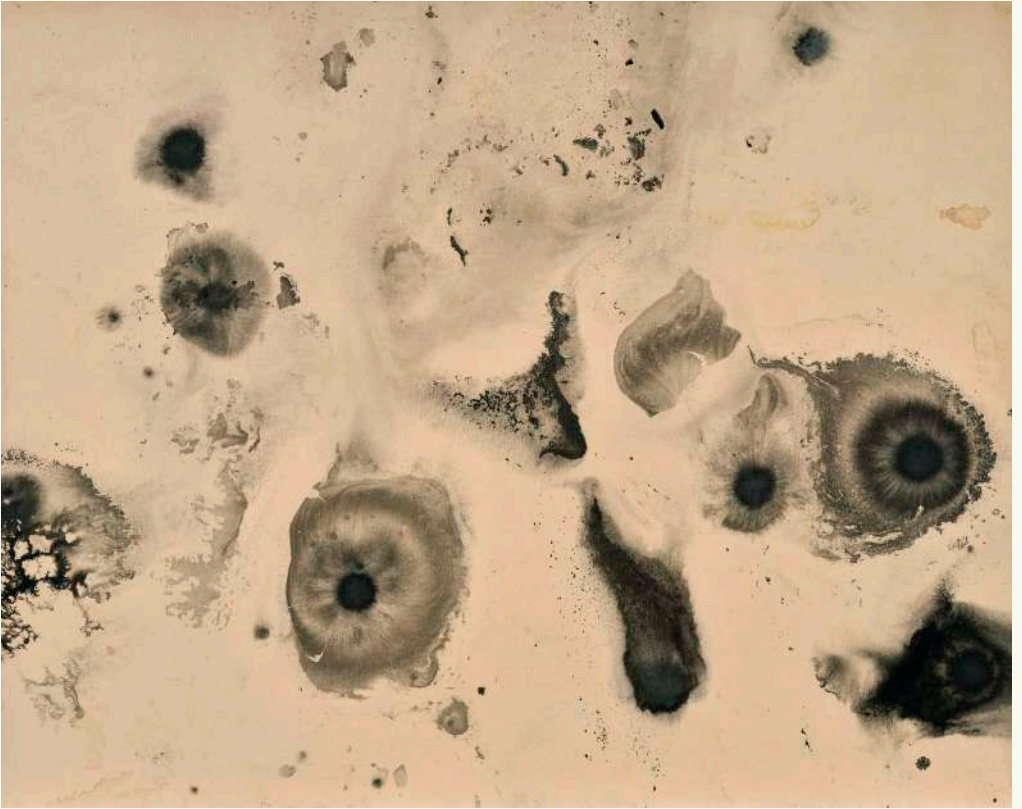


VIII

2021

Aguada de tinta china sobre papel

500 × 650 mm

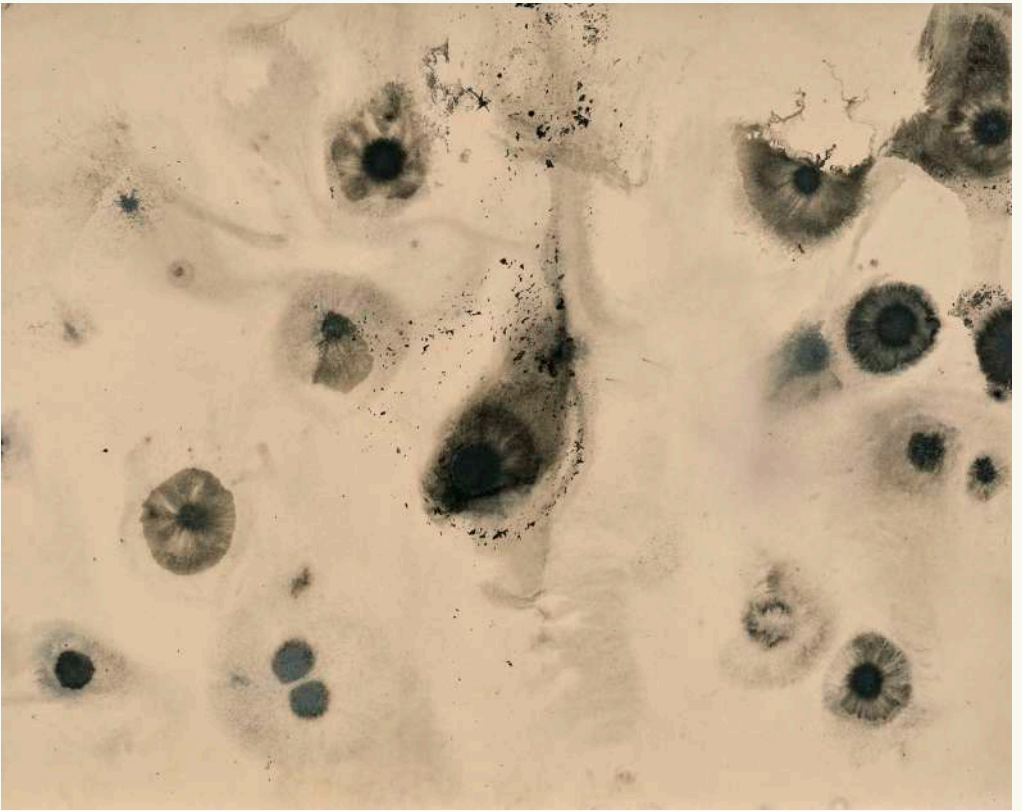


IX

2021

Aguada de tinta china sobre papel

500 × 650 mm



X

2021

Aguada de tinta china sobre papel

500 × 650 mm



XI

2021

Aguada de tinta china sobre papel

500 × 650 mm

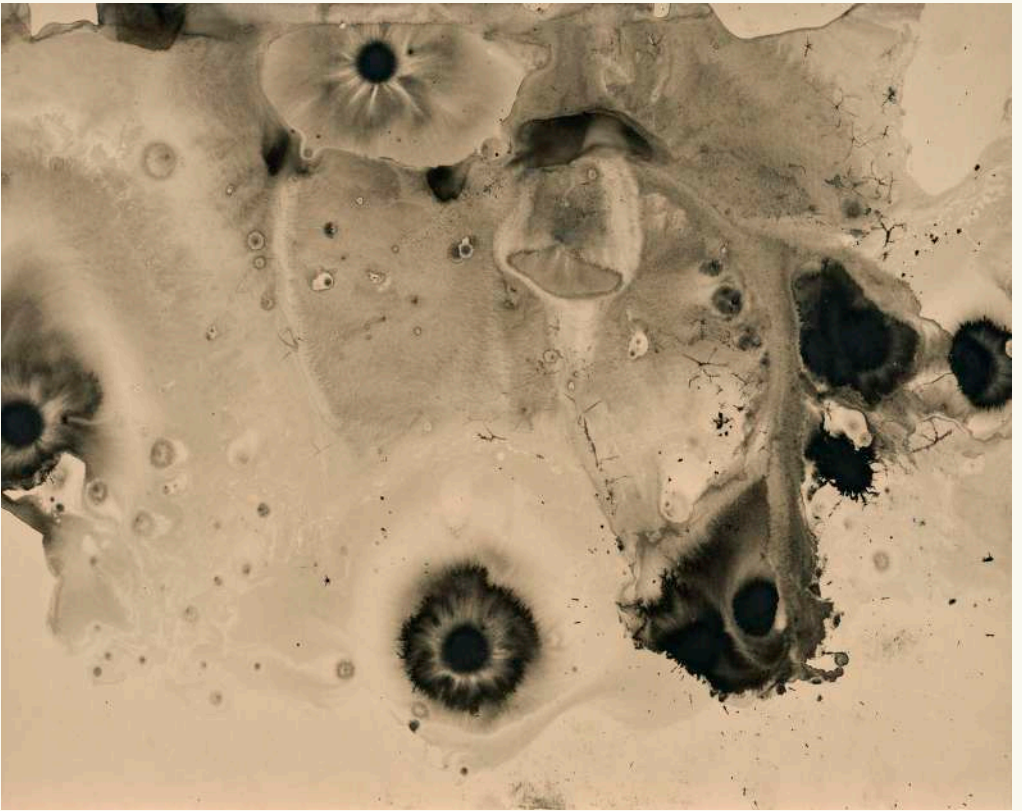


XII

2021

Aguada de tinta china sobre papel

500 × 650 mm

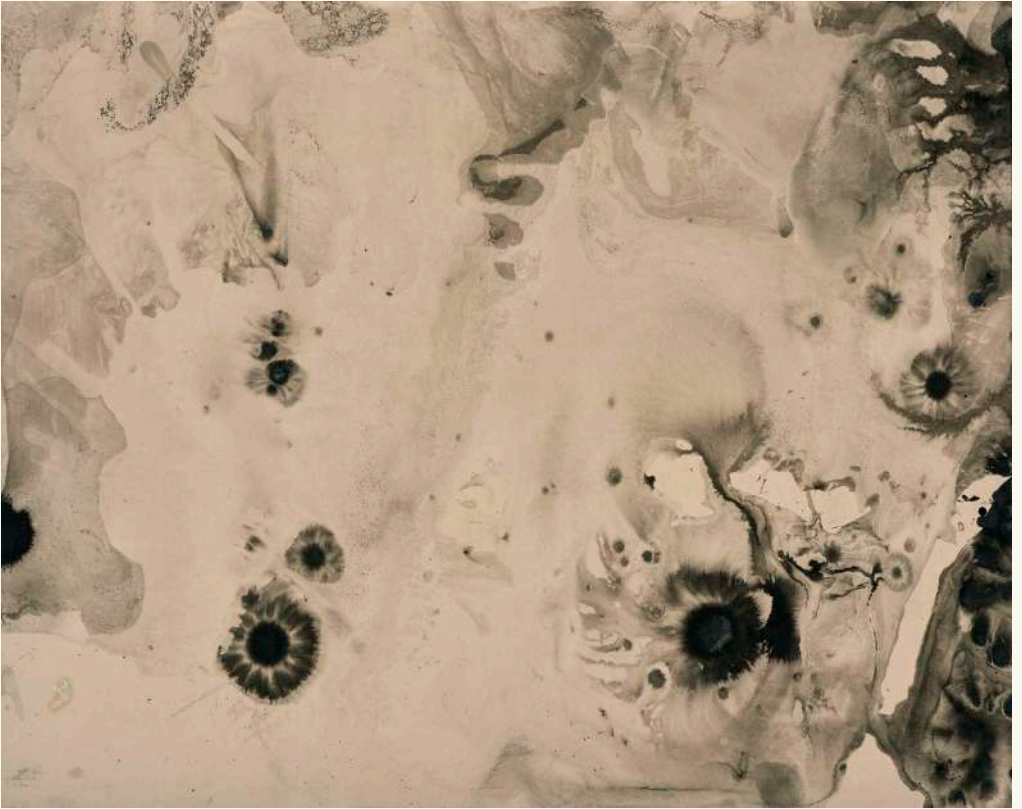


XIII

2021

Aguada de tinta china sobre papel

500 × 650 mm



XIV

2021

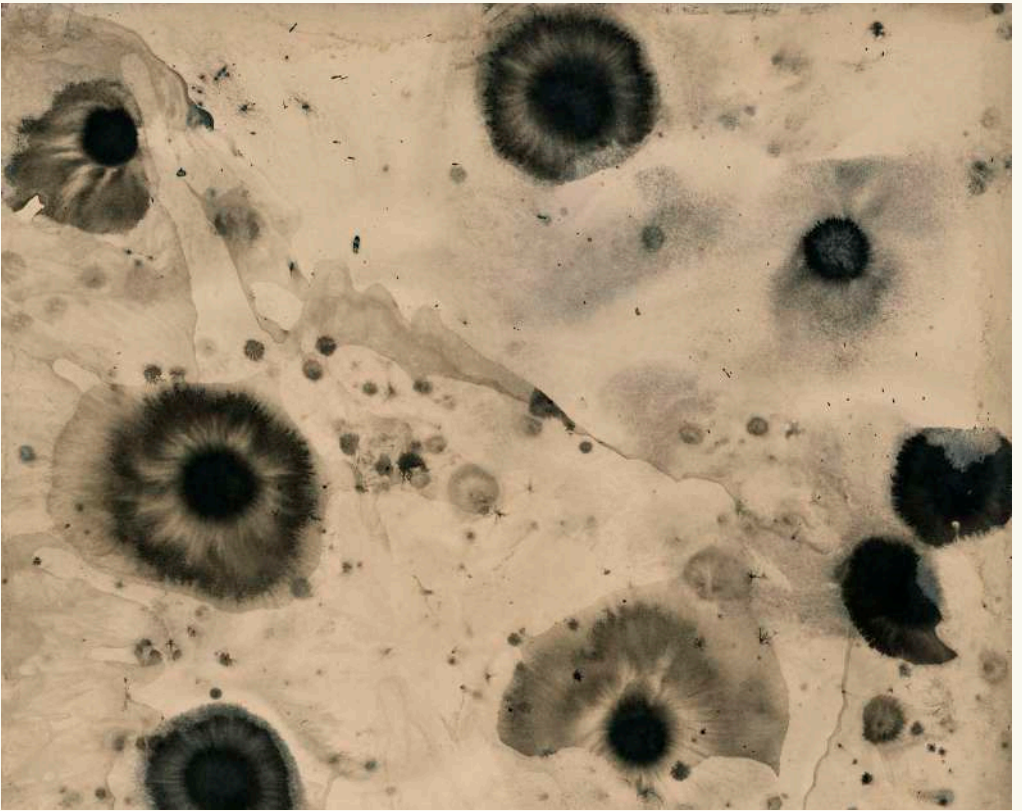
Aguada de tinta china sobre papel
500 × 650 mm



XV

2021

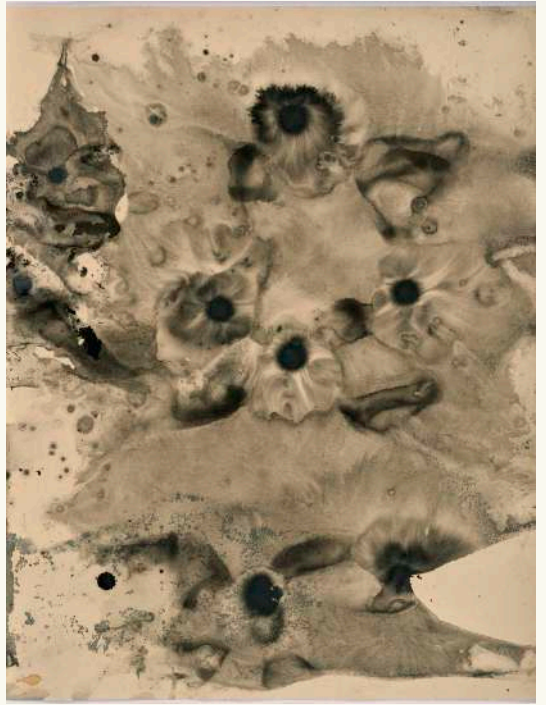
Aguada de tinta china sobre papel
500 × 650 mm



XVI

2021

Aguada de tinta china sobre papel
650 × 500 mm (cada uno)



XVII

2021

Aguada de tinta china sobre papel
650 × 500 mm



XVIII

2021

Aguada de tinta china sobre papel
500 × 650 mm



XIX

2021

Aguada de tinta china sobre papel

500 × 650 mm



XX

2021

Aguada de tinta china sobre papel

500 × 650 mm



XXI

2021

Aguada de tinta china sobre papel

500 × 650 mm



XXII

2021

Aguada de tinta china sobre papel

500 × 650 mm



XXIII

2021

Aguada de tinta china sobre papel

500 × 650 mm



XXIV

2021

Aguada de tinta china sobre papel
500 × 650 mm



XXV

2021

Aguada de tinta china sobre papel
500 × 650 mm



XXVI

2021

Aguada de tinta china sobre papel

500 × 650 mm



XXVII

2021

Aguada de tinta china sobre papel
500 × 650 mm



XXVIII

2021

Aguada de tinta china sobre papel

500 × 650 mm



XXIX

2021

Aguada de tinta china sobre papel

500 × 650 mm

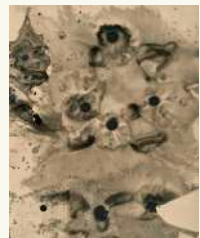
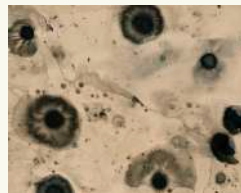
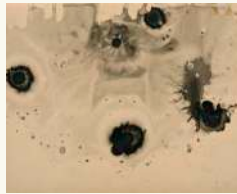
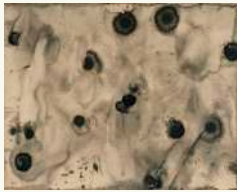
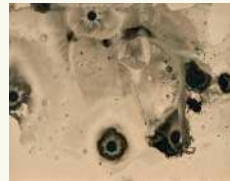
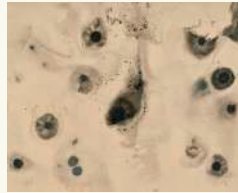
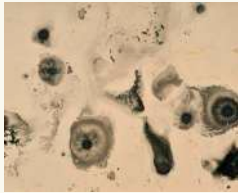
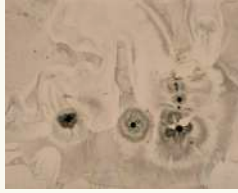


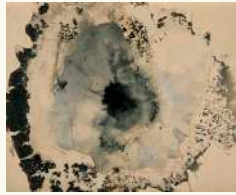
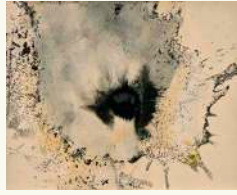
XXX

2021

Aguada de tinta china sobre papel
500 × 650 mm







MMXXIII

Texto: Paco Carreño

Diseño: Jaime Narváez

Fotomecánica: La Troupe

Reproducción digital: Joaquín Cortés

www.martinezavezuela.com

graphe